

Министерство образования Республики Беларусь

Учреждение образования

«Белорусский государственный педагогический
университет имени Максима Танка»

Белорусское общество психологов

КОГНИТИВНЫЕ ШТУДИИ:

КОГНИТИВНАЯ ПАРАДИГМА В МЕЖДИСЦИПЛИНАРНЫХ ИССЛЕДОВАНИЯХ

*Материалы VI международной
междисциплинарной
конференции*

Выпуск 6

Научное электронное издание локального
распространения

Минск 2015

УДК 159.99
ББК 88.4
К57

Печатается по решению редакционно-издательского совета БГПУ

Рецензенты

доктор психологических наук, профессор *С.А. Игумнов*;;
доктор психологических наук, профессор *Г.В. Лосик*;
кандидат психологических наук, доцент *Н.В. Дроздова*

Под редакцией *А.П. Лобанова, Н.П. Радчиковой*

Когнитивные штудии: когнитивная парадигма в междисциплинарных
К 57 исследований: материалы VI междунар. междисциплин. конф. Вып. 6 / Под ред.
А.П. Лобанова, Н.П. Радчиковой. – Минск: БГПУ, 2015. – 316 с.

ISBN 978-985-541-249-7

В издании содержатся изложение результатов последних исследований в области когнитивной науки в Беларуси и России. Рассматриваются проблемы интеллекта и когнитивных процессов, философии и трансдисциплинарной методологии, а также вопросы прикладной когнитивистики

Адресуется аспирантам и студентам психологических факультетов, всем, кто не утратил интерес к познанию себя и своего окружения.

УДК 159.99
ББК 88.4

ISBN 978-985-541-249-7

БГПУ, 2015

ПСИХОЛОГИЧЕСКАЯ ХАРАКТЕРИСТИКА ПОДТИПОВ ЭМОЦИОНАЛЬНОГО ИНТЕЛЛЕКТА С НИЗКИМ ЕГО УРОВНЕМ

И.Н. Андреева

кандидат психологических наук, доцент
Полоцкий государственный университет

Введение. В современной психологии эмоциональный интеллект (ЭИ) – совокупность интеллектуальных способностей к обработке эмоциональной информации – исследуется при помощи объективных тестов и опросников, основанных на самоотчете, при этом результаты первых и последних измерений образуют слабую корреляцию. По этой причине закономерно предположение о наличии двух составляющих эмоционального интеллекта как интегрального целого, выделяемых в рамках разрабатываемой нами интегративной модели ЭИ [2]. В их числе: 1) инструментальный эмоциональный интеллект, который проявляется при решении практических задач и подлежит внешней объективной оценке; 2) индивидуально-личностный (рефлексивный) эмоциональный интеллект, который осознается и определенным образом оценивается самим субъектом посредством самоотчета. Первый из них представляет собой интеллектуальную способность, второй – не что иное, как ее более или менее точный рефлексивный образ.

Известно, что в развитии интеллекта существенная роль принадлежит рефлексии, которая понимается как метамыслительный процесс, направленный на анализ, понимание и осознание себя, своих мыслей, эмоций, способностей [5]. Рефлексия, осуществляемая эмоциональным интеллектом, по мнению Д.В. Ушакова, носит многоуровневый характер – от простого осознания чувств к их все большему обобщению. По мере увеличения уровня рефлексии происходит возрастание роли интеллекта и уменьшение – эмоциональности [6].

В литературе отмечается, что высокоразвитый эмоциональный интеллект способствует адаптации (в частности [7]), а также становлению взаимосвязанных с ней позитивных эмоциональных характеристик личности (например, повышению стрессоустойчивости [8], снижению личностной тревожности [2]). Однако до недавнего времени отсутствовали исследования, в рамках которых предлагался бы ответ на вопрос о том, влияет ли осознание собственного уровня эмоционального интеллекта на индивидуально-типологические и личностные свойства индивида. Указанные пробелы в области психологического знания и определяют актуальность наших исследований.

В результате эмпирического исследования подтипов высокоразвитого ЭИ, отличающихся по степени его рефлексивности, установлено, что глубина

осознания индивидом собственного уровня высокоразвитого ЭИ определяет выраженность у него позитивных индивидуально-типологических и личностных свойств, способствующие адаптации и переживанию эмоционального благополучия (среди них, в частности, эмоциональная устойчивость и интернальность). При этом обнаружено, что высокие показатели эмоционального интеллекта при низком уровне их рефлексии не защищают индивида от эмоционального неблагополучия и дезадаптивных тенденций в поведении [1].

Основная часть. Анализ результатов упомянутого выше исследования, а также литературных источников по изучаемой проблеме (в частности, [6]) позволил предположить, что повышение рефлексии низкого уровня ЭИ способствует снижению адаптивности и взаимосвязанных с ней эмоциональных характеристик личности. Указанная гипотеза была проверена в процессе эмпирического исследования, цель которого – определить характер различий в показателях темперамента, эмоциональной креативности, личностных свойств по Р. Кеттеллу и характеристик социально-психологической адаптации между представителями рефлексивного и нерефлексивного подтипов с низким уровнем ЭИ.

В качестве испытуемых выступили студенты и специалисты психологических, педагогических и технических специальностей (всего 1170 человек). В процессе эмпирического исследования использовались методы тестов и опроса. Практическая реализация эмпирических методов осуществлялась на основе применения батареи методик в следующем составе: тест MSCEIT V 2.0 Дж. Мейера, П. Сэловея, Д. Карузо (адаптация И.Н. Андреевой) [3; 9]; опросник ЭМИн Д.В. Люсина [4]; тест Д.В. Ушакова – О.И. Ивановой для изучения эмоциональной креативности [10]; опросник эмоциональной креативности Дж. Эверилла (ЕСИ) (адаптация И.Н. Андреевой) [11]; опросник структуры темперамента В.М. Русалова [12]; 16-факторный личностный опросник Р. Кеттелла (форма С) (адаптация А.Н. Капустиной, Л.В. Мургулец и Н.В. Чумаковой) [13]; методика диагностики социально-психологической адаптации К. Роджерса и Р. Даймонда (адаптация А.К. Осницкого) [14].

Для выявления различий между представителями рефлексивных и нерефлексивных подтипов ЭИ использовался однофакторный дисперсионный анализ (критерий Дункана). Обработка данных осуществлялась с применением пакета статистических программ «STATISTICA 8.0».

Анализ соотношения инструментального и индивидуально-личностного эмоционального интеллекта у респондентов с низким уровнем различных его типов позволил выделить три подтипа низкого ЭИ: 1) «инструментальный низкий» – с низким уровнем инструментальных типов ЭИ в сочетании с

высоким или средним уровнем его инструментальных типов; 2) «смешанный низкий» – по крайней мере один инструментальный и один индивидуально-личностный тип выражены на низком уровне, при этом хотя бы один тип из четырех имеет высокие или средние показатели; 3) «интегральный низкий» – все типы ЭИ находятся на низком уровне. Первый из них может рассматриваться как нерефлексивный, поскольку низкий объективный уровень эмоционального интеллекта не соответствует его самооценке, второй – как частично рефлексивный, третий – как рефлексивный, так как в данном случае низкие показатели ЭИ сочетаются с аналогичной самооценкой.

В результате сопоставления диагностических показателей у испытуемых установлено, что представители рефлексивного «интегрального низкого» подтипа ЭИ по сравнению с респондентами, принадлежащими к нерефлексивному «инструментальному низкому» подтипу характеризуются преобладанием предметной эмоциональности и социальной эмоциональности ($p < 0,001$); фактора М ($p = 0,047$); дезадаптивности ($p = 0,045$); эмоционального дискомфорта ($p = 0,001$); внешнего контроля ($p = 0,006$); а также менее выраженными диагностическими показателями предметной пластичности ($p = 0,008$); предметного темпа ($p = 0,009$); эффективности / аутентичности ($p = 0,033$); фактора Е ($p = 0,037$); фактора Н ($p = 0,042$); фактора Q1 ($p < 0,001$); адаптивности ($p = 0,026$); адаптации ($p = 0,002$); эмоциональной комфортности ($p = 0,001$); внутреннего контроля ($p = 0,001$); интернальности ($p = 0,002$); стремления к доминированию ($p = 0,009$) (рис.1-4). Это означает, что представители «интегрального низкого» подтипа по сравнению с лицами, принадлежащими к «инструментальному низкому» подтипу, более чувствительны к расхождениям между задуманным, планируемым действием и результатами реального действия, а также к нюансам изменений в коммуникативной сфере, к неудачам в общении, более мечтательны, фантазийны, оторваны от реального мира, неуравновешенны, более склонны к дезадаптивному поведению, эмоциональному дискомфорту, внешнему контролю. Указанные респонденты также характеризуются менее выраженной скоростью переключения с одного вида деятельности на другой, от одних форм мышления к другим, менее высокой скоростью операций в процессе предметной деятельности, меньшей эффективностью и искренностью в сфере эмоций, менее выраженными адаптивностью, адаптацией, эмоциональной комфортностью, внутренним контролем, интернальностью, стремлением к доминированию, а также более выраженными склонностью подчиняться, неуверенностью в себе, склонностью к самообвинению, исполнительностью, застенчивостью, трудностями в установлении контактов, осторожностью, сдержанностью в проявлении чувств, ригидностью мышления, боязнью нового, ориентацией на авторитеты, несамостоятельностью.

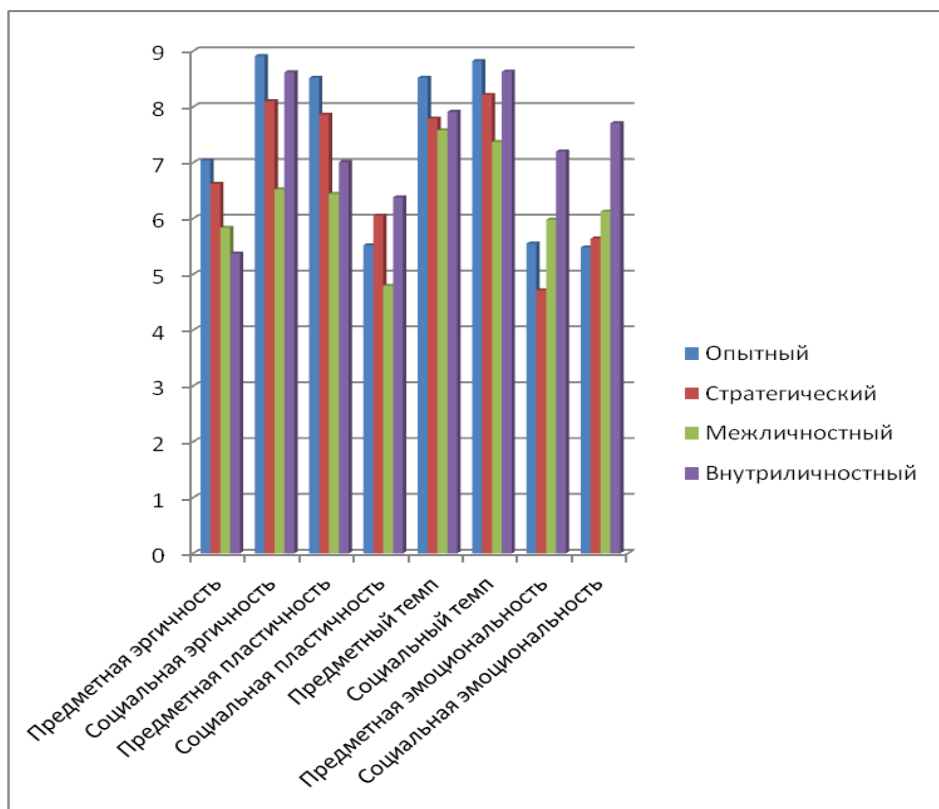


Рисунок 1 – Показатели темперамента у представителей подтипов с низким уровнем ЭИ

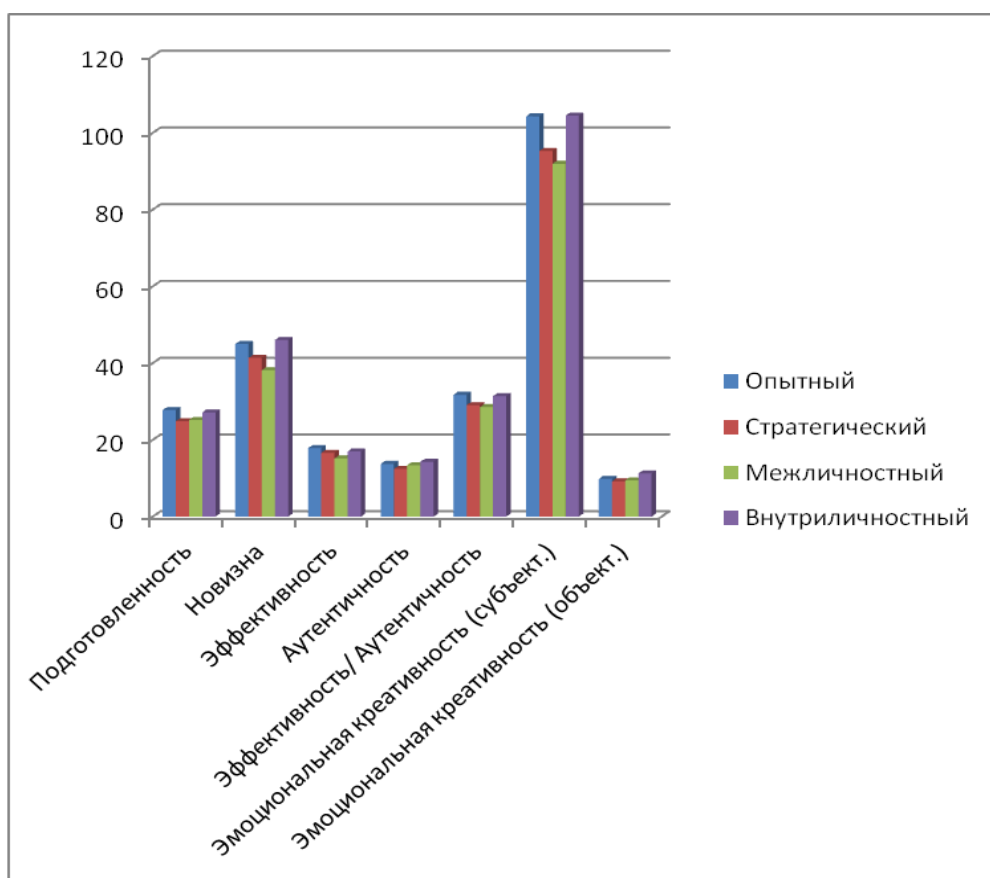


Рисунок 2 – Показатели эмоциональной креативности у представителей подтипов с низким уровнем ЭИ

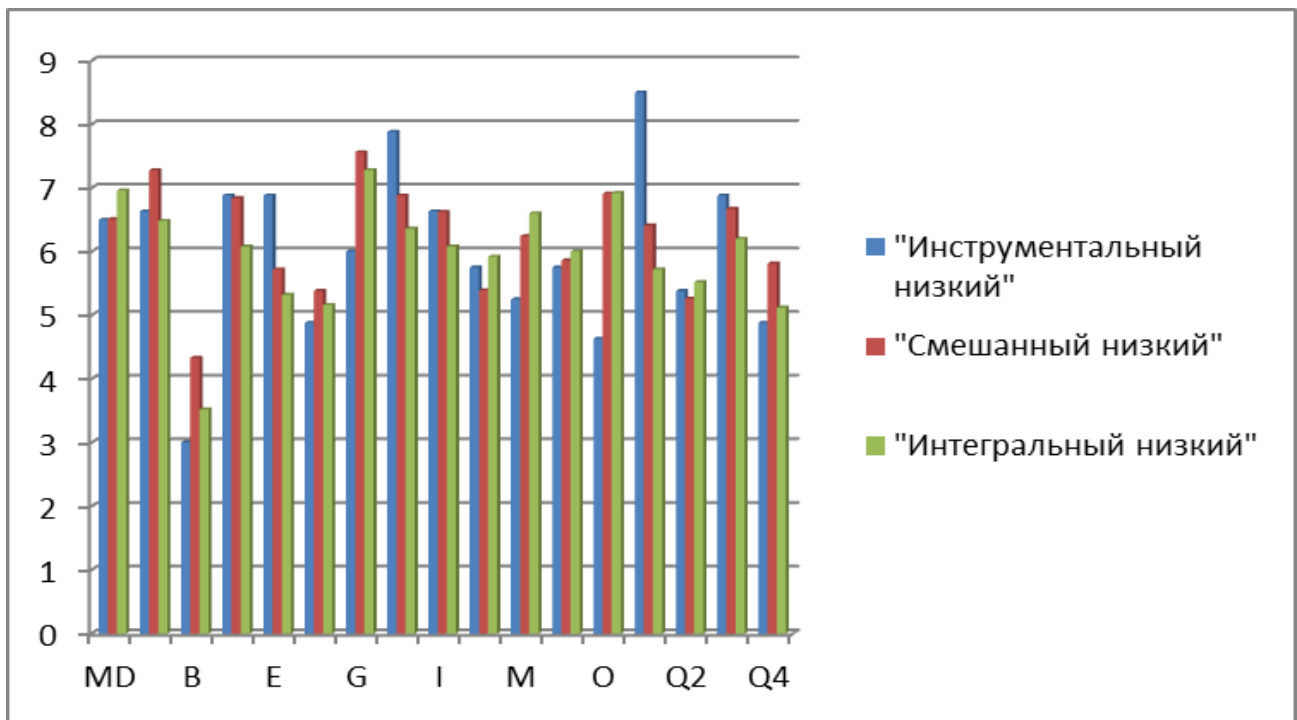


Рисунок 3 – Показатели личностных свойств по Р. Кеттеллу у представителей подтипов с низким уровнем ЭИ

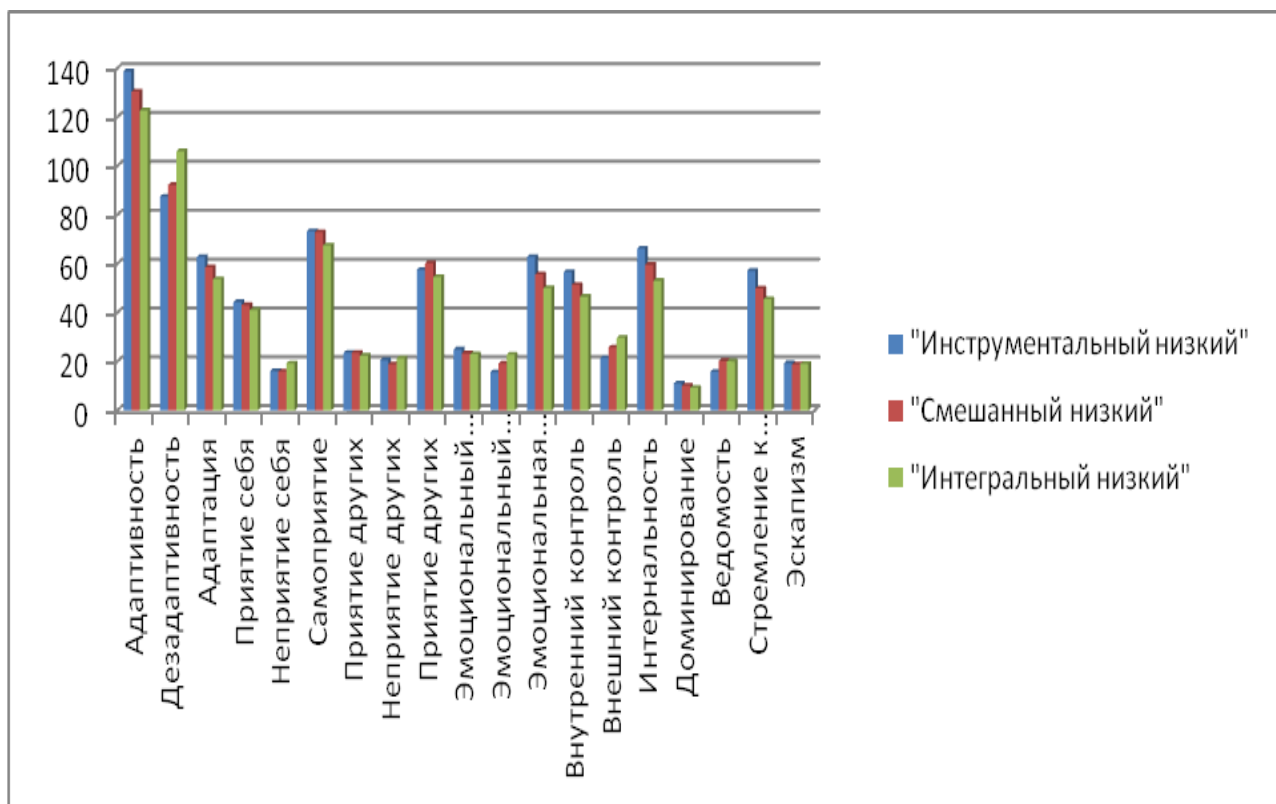


Рисунок 4 – Показатели социально-психологической адаптации у представителей подтипов с низким уровнем ЭИ

Выявлены значимые различия между частично рефлексивным «смешанным низким» и нерефлексивным «инструментальным» подтипами ЭИ. У первого из них обнаружены более высокие показатели предметной эмоциональности ($p < 0,001$), социальной эмоциональности ($p = 0,002$), подготовленности ($p = 0,031$), аутентичности ($p = 0,045$), эффективности / аутентичности ($p = 0,031$), фактора В ($p = 0,009$), фактора О ($p = 0,002$), у второго – фактора Q1 ($p = 0,002$), интернальности ($p = 0,050$). Таким образом, представители «смешанного низкого» подтипа по сравнению с лицами, принадлежащими к «инструментальному низкому» подтипу более чувствительны к расхождениям между задуманным, планируемым действием и результатами реального действия, а также к нюансам изменений в коммуникативной сфере, к неудачам в общении, характеризуются более выраженными способностями к обучению на основе прошлого эмоционального опыта, к эффективному и искреннему выражению эмоций, более высоким интеллектуальным потенциалом, более выраженными тревожностью и склонностью к самообвинению, в то время как вторые в отличие от первых обладают более гибким мышлением, более склонны к экспериментированию, более самостоятельны в решении проблем и более склонны приписывать себе ответственность за собственные успехи и неудачи.

Анализ результатов сопоставления подтипов низкого ЭИ позволяет выделить общие черты, характерные для рефлексивных подтипов низкого ЭИ в отличие от его нерефлексивного подтипа. Среди них – более высокая предметная и социальная эмоциональность, а также более низкие показатели фактора Q1 (т.е. радикализма) и интернальности.

Заключение. Таким образом, установлено, что представители рефлексивного «интегрального низкого» подтипа ЭИ по сравнению с респондентами, принадлежащими к нерефлексивному «инструментальному низкому» подтипу характеризуются преобладанием предметной эмоциональности и социальной эмоциональности; мечтательности; дезадаптивности; эмоционального дискомфорта; внешнего контроля; а также менее выраженными диагностическими показателями предметной пластичности; предметного темпа; эффективности / аутентичности; доминантности; социальной смелости; радикализма; адаптивности; адаптации; эмоциональной комфортности; внутреннего контроля; интернальности; стремления к доминированию. У представителей частично рефлексивного «смешанного низкого» подтипа в отличие от испытуемых, принадлежащих к нерефлексивному «инструментальному низкому» подтипу обнаружены более высокие показатели предметной и социальной эмоциональности, подготовленности, аутентичности, эффективности / аутентичности, интеллектуальности, тревожности, у последних в отличие от первых –

радикализма и интернальности.

Можно выделить общие черты, характерные для рефлексивных подтипов низкого ЭИ в отличие от его нерефлексивного подтипа. Среди них – более высокая предметная и социальная эмоциональность, а также менее выраженные радикализм и интернальность.

Таким образом, чем глубже осознается собственный низкий уровень ЭИ, тем более выражены у индивида негативные индивидуально-типологические и личностные свойства, препятствующие адаптивности и переживанию эмоционального благополучия. Напротив, слабая рефлексия собственного низкого уровня ЭИ в определенной мере защищает индивида от чрезмерной чувствительности к неудаче, не препятствует индивиду быть толерантным к новому и принимать на себя ответственность за собственные неудачи и достижения.

ЛИТЕРАТУРА

1. Андреева, И.Н. Индивидуально-типологические и личностные свойства индивидов с различными подтипами высокоразвитого эмоционального интеллекта / И.Н. Андреева // Психологический журнал. – 2013. – № 3-4. – С. 16 – 21.
2. Андреева, И.Н. Эмоциональный интеллект как феномен современной психологии / И.Н. Андреева. – Новополюк: ПГУ, 2011. – 388с.
3. Mayer, J.D. Mayer–Salovey–Caruso Emotional Intelligence Test (MSCEIT). User’s Manual / J.D. Mayer, P. Salovey, D. Caruso. – Toronto: Multi-Health Systems, 2002. –110 p.
4. Люсин, Д.В. Новая методика для измерения эмоционального интеллекта: опросник ЭМИн / Д.В. Люсин // Психологическая диагностика. – 2006. – № 4. – С. 3 – 22.
5. Шадриков, В.Д. Способности человека / В.Д. Шадриков; Акад. пед. и соц. наук, Моск. психол.-соц. ин-т. – М., Воронеж: Ин-т практ. психол. НПО «МОДЭК», 1997. – 285 с.
6. Ушаков, Д.В. Социальный интеллект и его измерение / Д.В. Ушаков // Социальный интеллект: теория, измерение, исследования; под ред. Д.В. Люсина, Д.В. Ушакова. – М.: Ин-т психологии РАН, 2004. – С. 129 – 140.
7. Власова, О.І. Психологія соціальних здібностей: структура, динаміка, чинники розвитку: моногр. / О.І. Власова. – Київ: Видавничо-поліграф. центр «Київський університет», 2005. – 308 с.
8. Gohm, C.L. Emotional intelligence under stress: Useful, unnecessary, or irrelevant? / C.L. Gohm, G.C. Corser, D.J. Dalsky // Personality and Individual Differences. – 2005. – 39. – P. 1017 – 1028
9. Андреева, И.Н. Адаптация теста эмоционального интеллекта MSCEIT V 2.0 на белорусской выборке / И.Н. Андреева // Психологический журнал, 2012. – № 1-2. – С. 66-80.
- 10.Валуева, Е.А., Ушаков Д.В. Эмпирическая верификация модели соотношения предметных и эмоциональных способностей // Психология. Журнал Высшей школы экономики, 2010. – Т. 7, – № 2. – С. 103–114.
- 11.Андреева, И.Н. Адаптация опросника эмоциональной креативности (ЕСІ) / И.Н. Андреева // Психологический журнал, 2011. – № 1-2. – С. 75-81.
- 12.Русалов, В.М. Опросник структуры темперамента: метод. пособие / В.М. Русалов. – М.: Изд-во Ин-та психологии АН СССР, 1990. – С. 4 – 10.
- 13.Лучшие психологические тесты / сост. М.В. Оленникова. – М: АСТ; СПб: Сова, 2010. – 639 с.
- 14.Фетискин, Н.П. Социально-психологическая диагностика развития личности и малых групп / Н.П. Фетискин, В.В. Козлов, Г.М. Мануйлов. – М.: Психотерапия, 2009. – С.193-197.