

# ***ВЕСТНИК МГЛУ***

***СЕРИЯ 2***

***ПЕДАГОГИКА, ПСИХОЛОГИЯ,  
МЕТОДИКА ПРЕПОДАВАНИЯ  
ИНОСТРАННЫХ ЯЗЫКОВ***

***№2 (28)/2015***



*Психология***И. Н. Андреева****ИНДИВИДУАЛЬНО-ТИПОЛОГИЧЕСКИЕ И ЛИЧНОСТНЫЕ СВОЙСТВА  
У ПРЕДСТАВИТЕЛЕЙ РЕФЛЕКСИВНЫХ  
И НЕРЕФЛЕКСИВНЫХ ПОДТИПОВ  
С НИЗКИМ УРОВНЕМ ЭМОЦИОНАЛЬНОГО ИНТЕЛЛЕКТА**

В статье рассматриваются психологические характеристики инструментальных и индивидуально-личностных типов эмоционального интеллекта. Анализ соотношения этих двух типов эмоционального интеллекта у людей с низким уровнем его развития позволил выделить три подтипа. Выявлены различия между представителями рефлексивных и нерефлексивных подтипов.

В современной психологии эмоциональный интеллект (ЭИ) – совокупность интеллектуальных способностей к обработке эмоциональной информации – исследуется при помощи объективных тестов и опросников, основанных на самоотчете, при этом результаты первых и последних измерений образуют слабую корреляцию. По этой причине закономерно предположение о наличии двух составляющих эмоционального интеллекта как интегрального целого, выделяемых в рамках разрабатываемой нами интегративной модели ЭИ [1]. В их числе: 1) инструментальный эмоциональный интеллект, который проявляется при решении практических задач и подлежит внешней объективной оценке; 2) индивидуально-личностный (рефлексивный) эмоциональный интеллект, который осознается и определенным образом оценивается самим субъектом посредством самоотчета. Первый из них представляет собой интеллектуальную способность, второй – не что иное, как ее более или менее точный рефлексивный образ.

Известно, что в развитии интеллекта существенная роль принадлежит рефлексии, которая понимается как метамыслительный процесс, направленный на анализ, понимание и осознание себя, своих мыслей, эмоций, способностей [2]. Рефлексия, осуществляемая эмоциональным интеллектом, по мнению Д. В. Ушакова, носит многоуровневый характер – от простого осознания чувств к их все большему обобщению. По мере увеличения уровня рефлексии происходит возрастание роли интеллекта и уменьшение эмоциональности [3].

В литературе, в частности [4], отмечается, что высокоразвитый эмоциональный интеллект способствует адаптации, а также становлению таких, взаимосвязанных с ней позитивных эмоциональных характеристик личности, как повышение стрессоустойчивости [5], снижение личностной тревожности [6]). Однако до недавнего времени отсутствовали исследования, в рамках которых предлагался бы ответ на вопрос о том, влияет ли осозна-

ние собственного уровня эмоционального интеллекта на индивидуально-типологические и личностные свойства индивида. Указанные пробелы в области психологического знания и определяют актуальность наших исследований.

В результате эмпирического исследования подтипов высокоразвитого ЭИ, отличающихся по степени его рефлексивности, установлено, что глубина осознания индивидом собственного уровня эмоционального интеллекта определяет выраженность у него позитивных индивидуально-типологических и личностных свойств, способствующих адаптации и переживанию эмоционального благополучия (среди них, в частности, эмоциональная устойчивость и интернальность). При этом обнаружено, что высокие показатели эмоционального интеллекта при низком уровне их рефлексии не защищают индивида от эмоционального неблагополучия и дезадаптивных тенденций в поведении [7].

Анализ результатов упомянутого выше исследования, а также литературных источников по изучаемой проблеме, в частности [3], позволил предположить, что повышение рефлексии низкого уровня ЭИ способствует снижению адаптивности и взаимосвязанных с ней эмоциональных характеристик личности. Указанная гипотеза была проверена в процессе эмпирического исследования, цель которого – определить характер различий в показателях темперамента, эмоциональной креативности, личностных свойств по определению Р. Кеттелла и характеристик социально-психологической адаптации между представителями рефлексивного и нерефлексивного подтипов с низким уровнем ЭИ.

В качестве испытуемых выступили студенты и специалисты психологических, педагогических и технических специальностей (всего 1170 человек). В процессе эмпирического исследования использовались методы тестов и опроса. Практическая реализация эмпирических методов осуществлялась на основе применения батареи методик в следующем составе: тест MSCEIT V 2.0 Дж. Мейера, П. Сэловея, Д. Карузо (адаптация И. Н. Андреевой) [8; 9]; опросник ЭИин Д. В. Люсина [10]; тест Д. В. Ушакова – О. И. Ивановой для изучения эмоциональной креативности [11]; опросник эмоциональной креативности Дж. Эверилла (ЕСI) (адаптация И. Н. Андреевой) [7]; опросник структуры темперамента В. М. Русалова [12]; 16-факторный личностный опросник Р. Кеттелла (форма С, адаптация А. Н. Капустиной, Л. В. Мургулец и Н. В. Чумаковой) [13]; методика диагностики социально-психологической адаптации К. Роджерса и Р. Даймонда (адаптация А. К. Осницкого) [6].

Для выявления различий между представителями рефлексивных и нерефлексивных подтипов ЭИ использовался однофакторный дисперсионный анализ (критерий Дункана). Обработка данных осуществлялась с применением пакета статистических программ «STATISTICA 8.0».

Анализ соотношения инструментального и индивидуально-личностного эмоционального интеллекта у респондентов с низким уровнем различных его типов позволил выделить три подтипа низкого ЭИ: 1) «инструментальный низкий» – с низким уровнем инструментальных типов ЭИ в сочетании с высоким или средним уровнем его инструментальных типов; 2) «смешанный низкий» – по крайней мере один инструментальный и один индивидуально-личностный тип выражены на низком уровне, при этом хотя бы один тип из четырех имеет высокие или средние показатели; 3) «интегральный низкий» – все типы ЭИ находятся на низком уровне. Первый из них может рассматриваться как нерефлексивный, поскольку низкий объективный уровень эмоционального интеллекта не соответствует его самооценке, второй – как частично рефлексивный, третий – как рефлексивный, так как в данном случае низкие показатели ЭИ сочетаются с аналогичной самооценкой.

В результате сопоставления диагностических показателей у испытуемых установлено, что представители рефлексивного «интегрального низкого» подтипа ЭИ, по сравнению с респондентами, принадлежащими к неререфлексивному «инструментальному низкому» подтипу, характеризуются преобладанием предметной эмоциональности и социальной эмоциональности ( $p < 0,001$ ); фактора М ( $p = 0,047$ ); дезадаптивности ( $p = 0,045$ ); эмоционального дискомфорта ( $p = 0,001$ ); внешнего контроля ( $p = 0,006$ ); а также менее выраженными диагностическими показателями предметной пластичности ( $p = 0,008$ ); предметного темпа ( $p = 0,009$ ); эффективности / аутентичности ( $p = 0,033$ ); фактора Е ( $p = 0,037$ ); фактора Н ( $p = 0,042$ ); фактора Q<sub>1</sub> ( $p < 0,001$ ); адаптивности ( $p = 0,026$ ); адаптации ( $p = 0,002$ ); эмоциональной комфортности ( $p = 0,001$ ); внутреннего контроля ( $p = 0,001$ ); интернальности ( $p = 0,002$ ); стремления к доминированию ( $p = 0,009$ ) (рис. 1–4). Это означает, что представители «интегрального низкого» подтипа, по сравнению с лицами, принадлежащими к «инструментальному низкому» подтипу, более чувствительны к расхождениям между задуманным, планируемым действием и результатами реального действия, а также к нюансам изменений в коммуникативной сфере, к неудачам в общении, более мечтательны, фантазийны, оторваны от реального мира, неуравновешенны, имеют склонность к дезадаптивному поведению, эмоциональному дискомфорту, внешнему контролю. Указанные респонденты также характеризуются менее выраженной скоростью переключения с одного вида деятельности на другой, от одних форм мышления к другим, менее высокой скоростью операций в процессе предметной деятельности, меньшей эффективностью и искренностью в сфере эмоций, менее выраженными адаптивностью, адаптацией, эмоциональной комфортностью, внутренним контролем, интернальностью, стремлением к доминированию. Они также отличаются более выраженными склонностями подчиняться, неуверенностью в себе, подверженностью к самообвинению, исполнительности, застенчивости, трудностями в установлении

контактов, осторожностью, сдержанностью в проявлении чувств, ригидностью мышления, боязнью нового, ориентацией на авторитеты, несамостоятельностью.

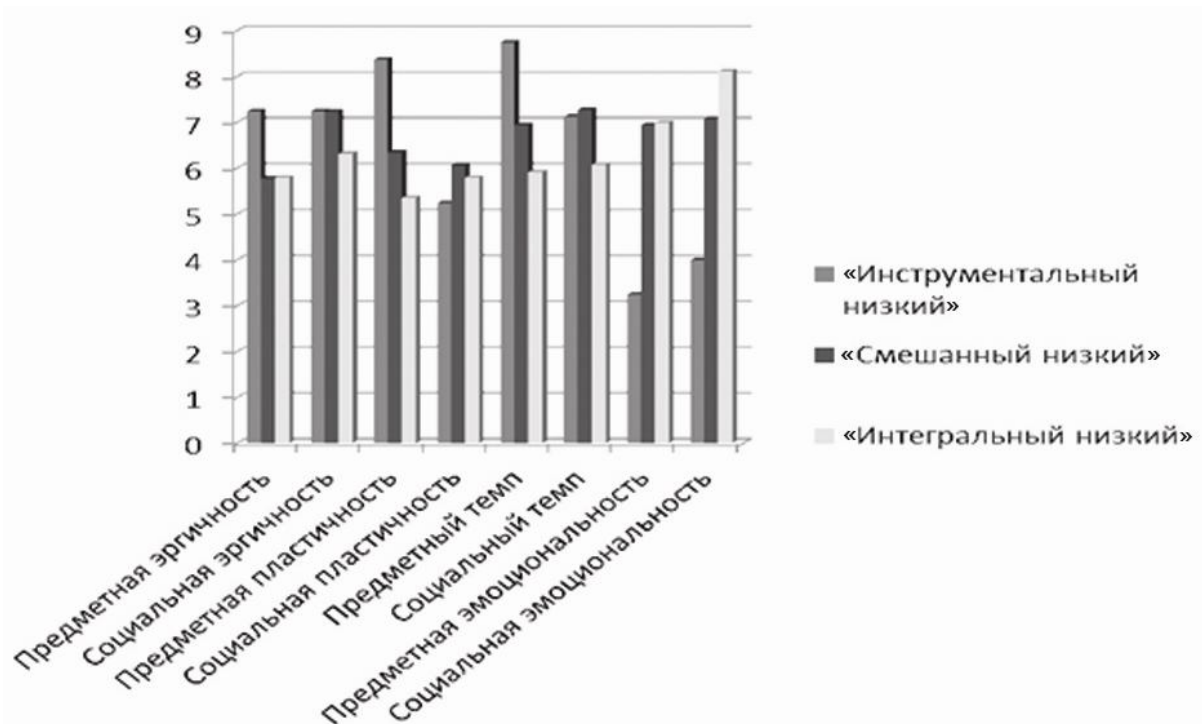


Рис 1. Показатели темперамента у представителей подтипов с низким уровнем ЭИ

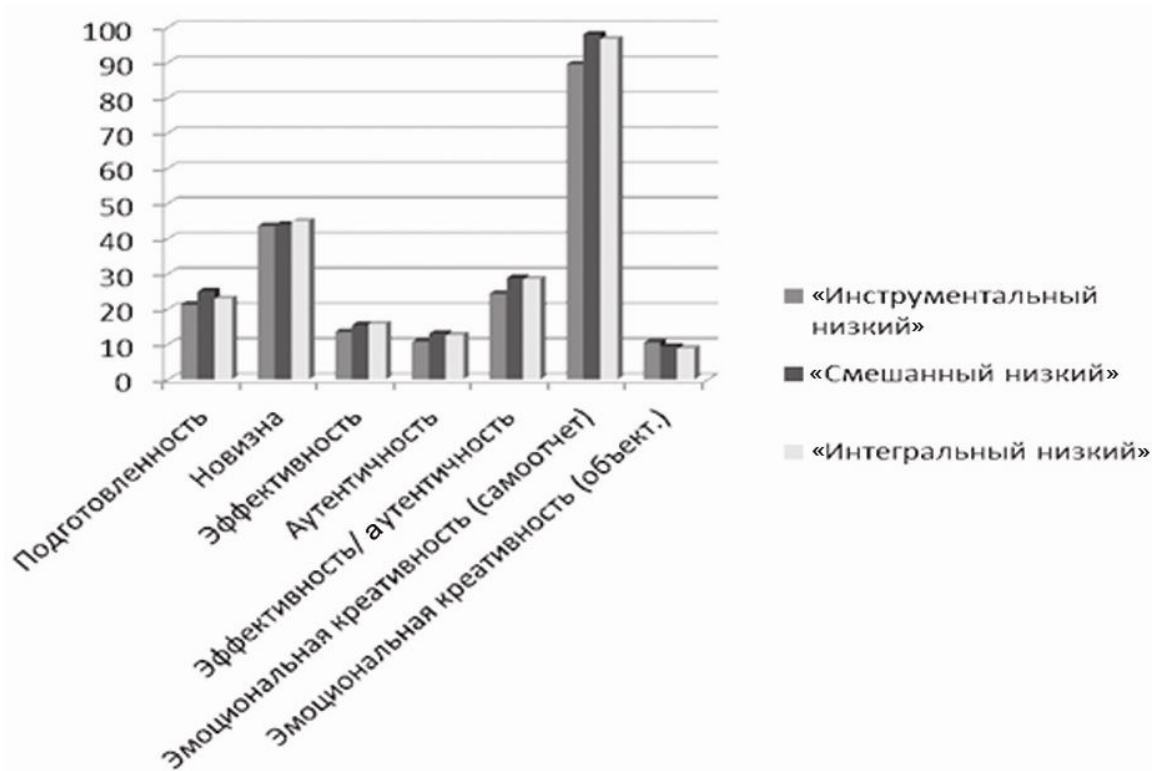


Рис 2. Показатели эмоциональной креативности у представителей подтипов с низким уровнем ЭИ

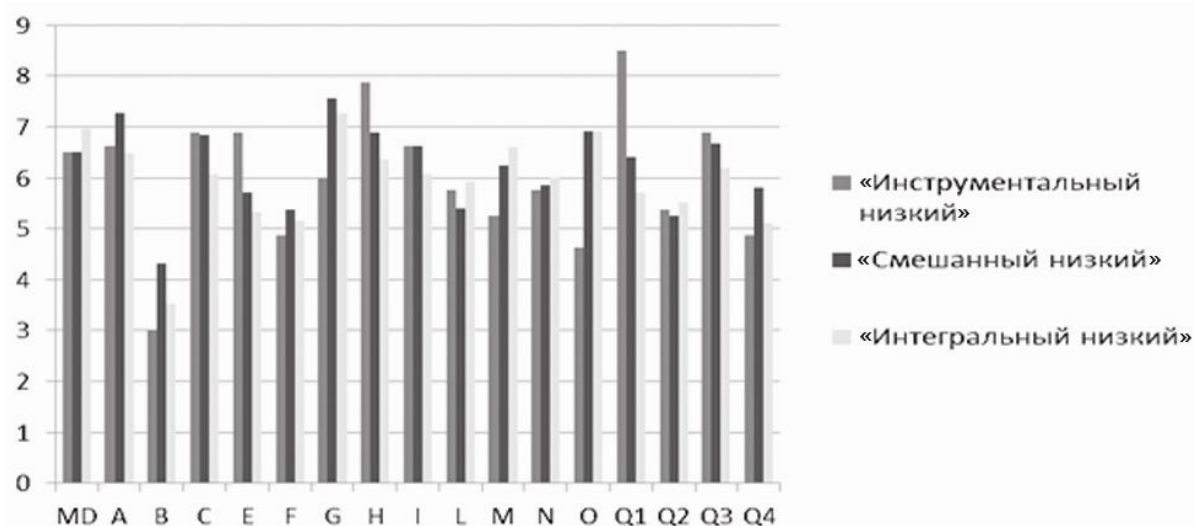


Рис. 3. Показатели личностных свойств по определению Р. Кеттелла у представителей подтипов с низким уровнем ЭИ

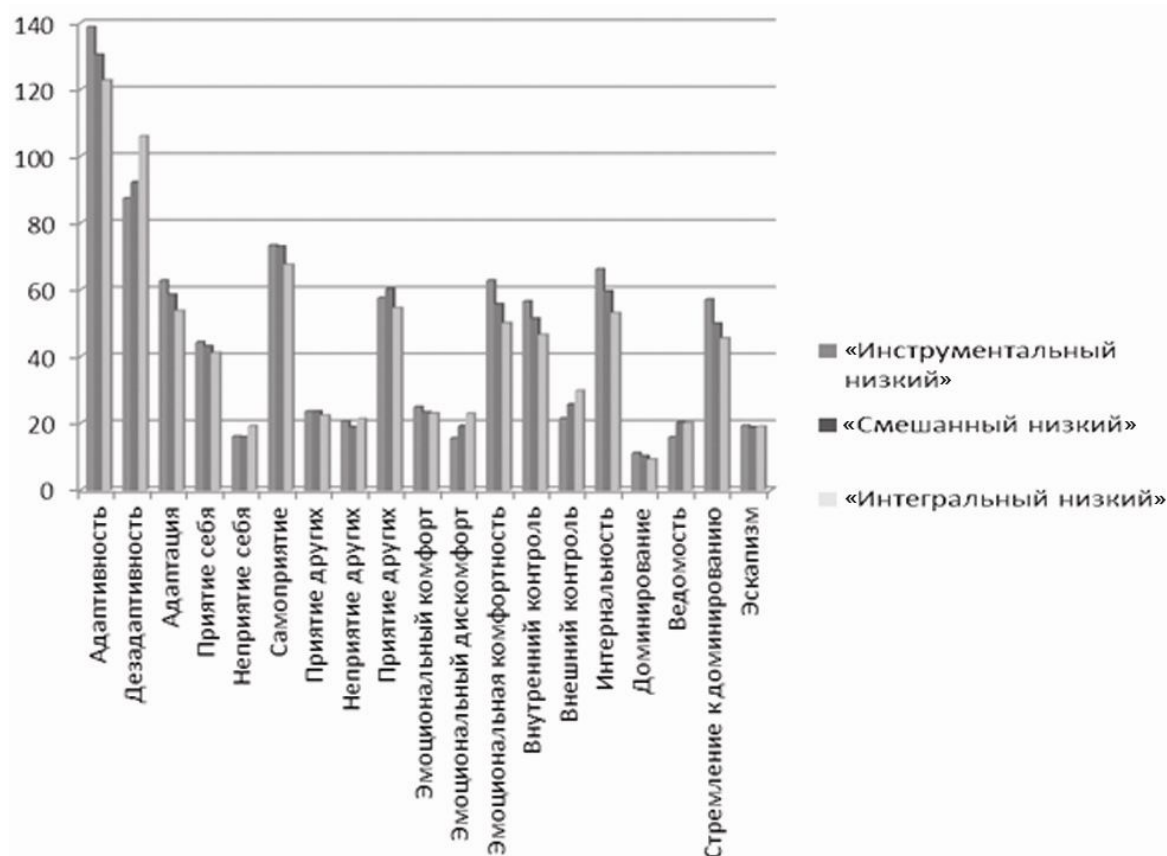


Рис. 4. Показатели социально-психологической адаптации у представителей подтипов с низким уровнем ЭИ

Выявлены значимые различия между частично рефлексивным «смешанным низким» и нерефлексивным «инструментальным» подтипами ЭИ. У первого из них обнаружены более высокие показатели предметной эмоциональности ( $p < 0,001$ ), социальной эмоциональности ( $p = 0,002$ ), подготовленности ( $p = 0,031$ ), аутентичности ( $p = 0,045$ ), эффективности / аутентичности ( $p = 0,031$ ), фактора В ( $p = 0,009$ ), фактора О ( $p = 0,002$ ), у второго – фактора Q1 ( $p = 0,002$ ), интернальности ( $p = 0,050$ ). Таким образом, представители «сме-

шанного низкого» подтипа, по сравнению с лицами, принадлежащими к «инструментальному низкому» подтипу, более чувствительны к расхождениям между задуманным, планируемым действием и результатами реального действия, а также к нюансам изменений в коммуникативной сфере, к неудачам в общении. Они характеризуются более выраженными способностями к обучению на основе прошлого эмоционального опыта, эффективным и искренним выражением эмоций, более высоким интеллектуальным потенциалом, четко выраженными тревожностью и склонностью к самообвинению, в то время как вторые, в отличие от первых, обладают более гибким мышлением, склонны к экспериментированию, более самостоятельны в решении проблем и чаще склонны приписывать себе ответственность за личные успехи и неудачи.

Анализ результатов сопоставления подтипов низкого ЭИ позволяет выделить общие черты, характерные для рефлексивных подтипов низкого ЭИ, в отличие от его нерефлексивного подтипа. Среди них – более высокая предметная и социальная эмоциональность, а также более низкие показатели фактора Q1 (т.е. радикализма) и интернальности.

Таким образом, установлено, что представители рефлексивного «интегрального низкого» подтипа ЭИ, по сравнению с респондентами, принадлежащими к нерефлексивному «инструментальному низкому» подтипу, характеризуются преобладанием предметной и социальной эмоциональности, мечтательности, дезадаптивности, эмоционального дискомфорта, внешнего контроля. Также они отличаются менее выраженными диагностическими показателями предметной пластичности, предметного темпа, эффективности / аутентичности, доминантности, социальной смелости, радикализма, адаптивности, адаптации, эмоциональной комфортности, внутреннего контроля, интернальности и стремления к доминированию. У представителей частично рефлексивного «смешанного низкого» подтипа, в отличие от испытуемых, принадлежащих к нерефлексивному «инструментальному низкому» подтипу, обнаружены более высокие показатели предметной и социальной эмоциональности, подготовленности, аутентичности, эффективности / аутентичности, интеллектуальности, тревожности, у последних в отличие от первых радикализма и интернальности.

Можно выделить общие черты, характерные для рефлексивных подтипов низкого ЭИ, в отличие от его нерефлексивного подтипа. Среди них – более высокая предметная и социальная эмоциональность, а также менее выраженные радикализм и интернальность.

Таким образом, чем глубже осознается собственный низкий уровень ЭИ, тем более выражены у индивида негативные индивидуально-типологические и личностные свойства, препятствующие адаптивности и переживанию эмоционального благополучия. Напротив, слабая рефлексия собственного низкого уровня ЭИ в определенной мере защищает индивида от чрезмерной чувствительности к неуспеху, не препятствует ему быть толерантным к новому и принимать на себя ответственность за собственные неудачи и достижения.

## ЛИТЕРАТУРА

1. *Андреева, И. Н.* Эмоциональный интеллект как феномен современной психологии / И. Н. Андреева. – Новополюцк : ПГУ, 2011. – 388 с.
2. *Шадриков, В. Д.* Способности человека / В. Д. Шадриков; Акад. пед. и соц. наук, Моск. психол.-соц. ин-т. – М. ; Воронеж : Ин-т практ. психол.; НПО «МОДЭК», 1997. – 285 с.
3. *Ушаков, Д. В.* Социальный интеллект и его измерение / Д. В. Ушаков // Социальный интеллект: теория, измерение, исследования; под ред. Д. В. Люсина, Д. В. Ушакова. – М. : Ин-т психологии РАН, 2004. – С. 129–140.
4. *Власова, О. І.* Психологія соціальних здібностей: структура, динаміка, чинники розвитку / О. І. Власова. – Київ : Видавничо-поліграф. центр «Київський університет», 2005. – 308 с.
5. *Gohm, C. L.* Emotional intelligence under stress: Useful, unnecessary, or irrelevant? / C. L. Gohm, G. C. Corser, D. J. Dalsky // Personality and Individual Differences. – 2005. – № 39. – P. 1017–1028.
6. *Фетискин, Н. П.* Социально-психологическая диагностика развития личности и малых групп / Н. П. Фетискин, В. В. Козлов, Г. М. Мануйлов. – М. : Психотерапия, 2009. – С.193–197.
7. *Андреева, И. Н.* Адаптация опросника эмоциональной креативности (ECI) / И. Н. Андреева // Психологический журнал. – 2011. – № 1–2. – С. 75–81.
8. *Андреева, И. Н.* Адаптация теста эмоционального интеллекта MSCEIT V 2.0 на белорусской выборке / И. Н. Андреева // Психологический журнал. – 2012. – № 1–2. – С. 66–80.
9. *Mayer, J. D.* Mayer – Salovey – Caruso Emotional Intelligence Test (MSCEIT). User’s Manual / J. D. Mayer, P. Salovey, D. Caruso. – Toronto: Multi-Health Systems, 2002. –110 p.
10. *Люсин, Д. В.* Новая методика для измерения эмоционального интеллекта: опросник ЭМИн / Д. В. Люсин // Психологическая диагностика. – 2006. – № 4. – С. 3–22.
11. *Валуева, Е. А.* Эмпирическая верификация модели соотношения предметных и эмоциональных способностей // Психология. Журнал Высшей школы экономики. – 2010. – Т. 7, – № 2. – С. 103–114.
12. *Русалов, В. М.* Опросник структуры темперамента: метод. пособие / В. М. Русалов. – М. : Изд-во Ин-та психологии АН СССР, 1990. – С. 4–10.
13. *Лучшие психологические тесты / сост. М. В. Оленникова.* – М. : АСТ; СПб. : Сова, 2010. – 639 с.

Psychological characteristics of instrumental and individual-personal types of emotional intelligence are considered in the article. The correlation between these two types of emotional intelligence, characteristic of people with low levels of emotional intelligence, showed existence of three subtypes. Some differences between the representatives of reflexive and non-reflexive subtypes are described.

*Поступила в редакцию 10.11.15*